

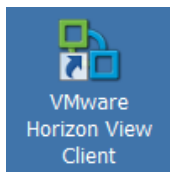
Инструкция по запуску приложений CA AllFusion в виртуальной среде VMware Horizon View

- Требования:**
1. Для подключения к виртуальной среде VMware Horizon View (далее просто “виртуальная среда”) необходимо, чтобы на компьютере была установлена программа VMware Horizon View Client.
 2. В виртуальной среде доступ к приложениям CA AllFusion разрешен:
 - личным учетным записям преподавателей и студентов (учетные записи вида “u0123456”);
 - учетным записям “Teacher” и “Student”.

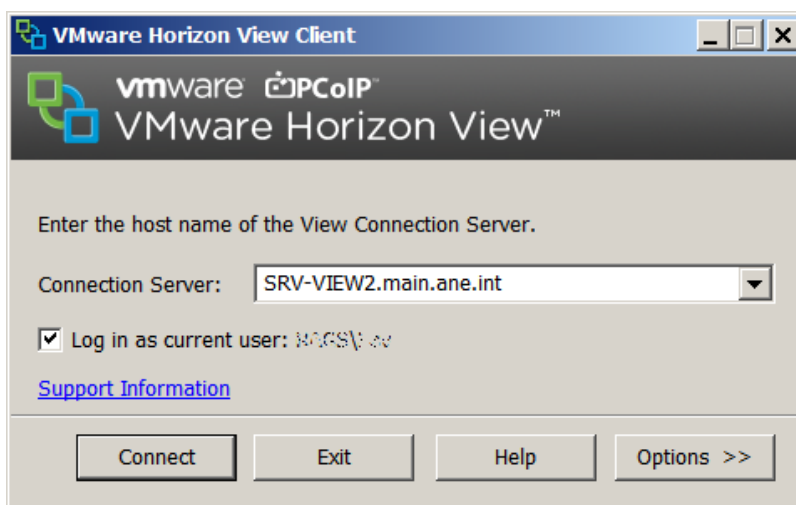
- Информация:** В комплект приложений CA AllFusion, доступный в виртуальной среде, включены следующие приложения:
- AllFusion ERwin Data Modeler R7
 - AllFusion Process Modeler R7

Для подключения к виртуальной среде и запуска приложений CA AllFusion выполните следующие действия:

1. Запустите программу VMware Horizon View Client.
Ярлык для запуска программы находится на рабочем столе или в меню **Пуск**.



2. В открывшемся окне VMware Horizon View Client убедитесь, что в поле **Connection Server** указан сервер *SRV-VIEW2.main.ane.int*



3. Если при входе в Windows вы использовали учетную запись, которой разрешен доступ к приложению CA AllFusion (см. *Требования*), то отметьте поле **Log in as current user** (подключение будет выполняться под этой учетной записью).

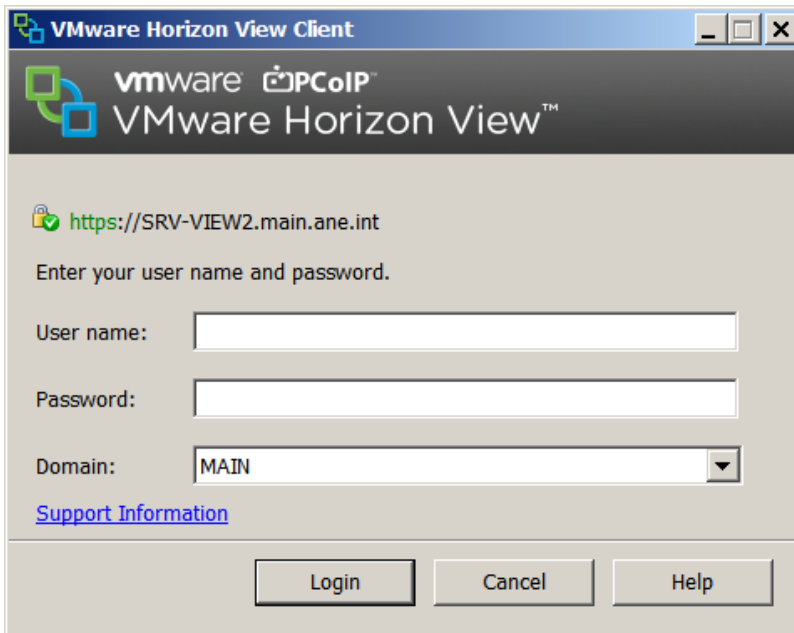
Если при входе в Windows вы использовали учетную запись, которой не разрешен доступ к приложению CA AllFusion (см. *Требования*), то снимите отметку в поле **Log in as current user** (для подключения необходимо будет указать другую учетную запись).

Далее нажмите **Connect**.

4. Если в пункте 3 вы сняли отметку в поле **Log in as current user**, в открывшемся окне введите учетные данные для подключения к виртуальной среде:

имя учетной записи – в поле **User name**, пароль – в поле **Password**.

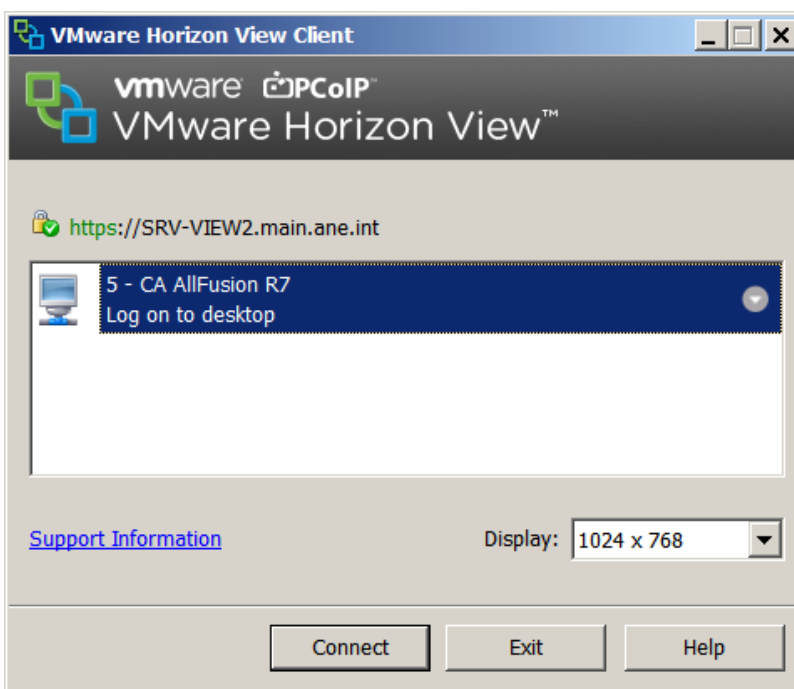
Далее нажмите **Login**.



The screenshot shows the VMware Horizon View Client login window. The title bar reads "VMware Horizon View Client". Below the title bar is the VMware logo and "PCoIP" and "VMware Horizon View" text. The URL "https://SRV-VIEW2.main.ane.int" is displayed with a lock icon. The instruction "Enter your user name and password." is followed by three input fields: "User name:", "Password:", and "Domain:" (with "MAIN" selected in a dropdown). A "Support Information" link is at the bottom left. At the bottom right are three buttons: "Login", "Cancel", and "Help".

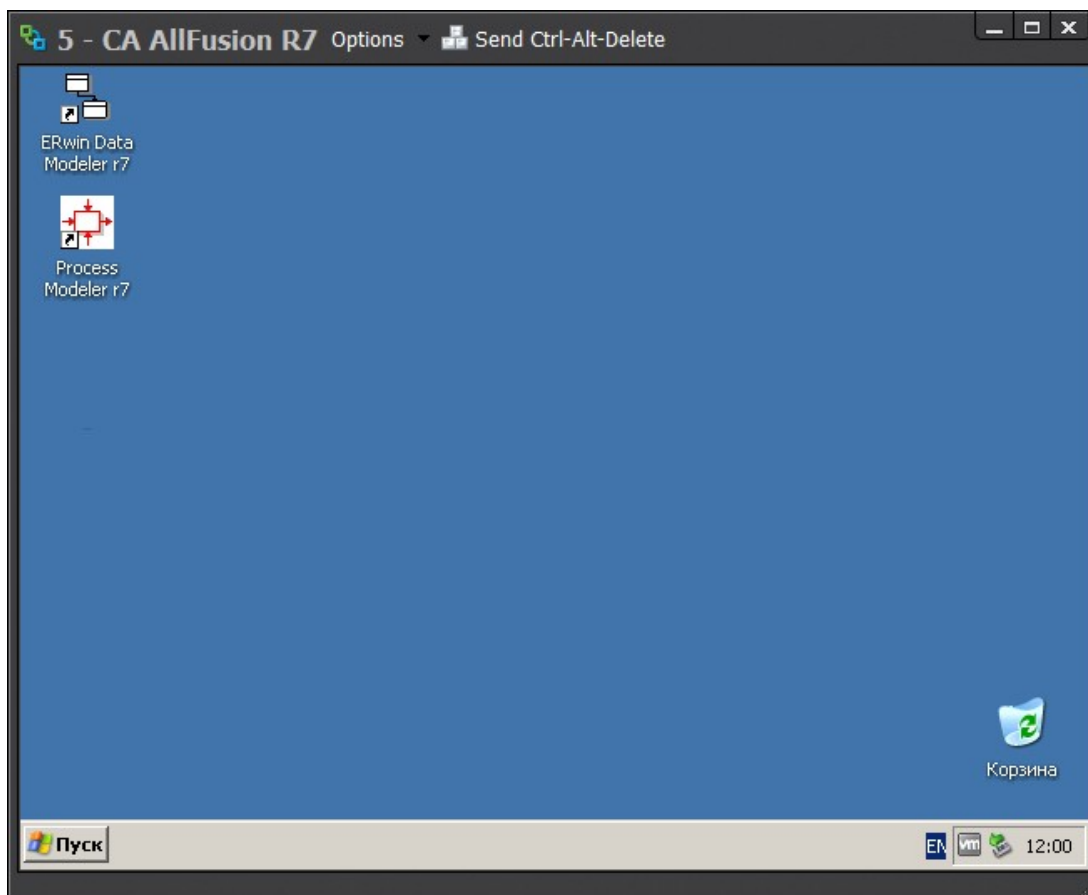
5. Откроется окно со списком виртуальных компьютеров (десктопов), к которым возможно подключение.

Выберите виртуальный компьютер «5 – CA AllFusion R7» и нажмите **Connect**.




The screenshot shows the VMware Horizon View Client desktop selection window. The title bar reads "VMware Horizon View Client". Below the title bar is the VMware logo and "PCoIP" and "VMware Horizon View" text. The URL "https://SRV-VIEW2.main.ane.int" is displayed with a lock icon. A list of virtual desktops is shown, with "5 - CA AllFusion R7" selected and "Log on to desktop" text below it. A "Support Information" link is at the bottom left. At the bottom right, there is a "Display:" dropdown menu set to "1024 x 768". At the bottom are three buttons: "Connect", "Exit", and "Help".

6. Через некоторое время будет осуществлено подключение к виртуальному компьютеру.



7. Для запуска приложения CA AllFusion используйте соответствующий ярлык, расположенный на рабочем столе виртуального компьютера.

Дальнейшая работа на виртуальном компьютере происходит так же, как и на обычном компьютере.

При необходимости рабочий стол виртуального компьютера можно расширить на весь экран. Для этого нажмите кнопку  в правом верхнем углу окна.

ВАЖНО. После завершения работы в приложении CA AllFusion необходимо **ПРАВИЛЬНО** завершить сеанс работы на виртуальном компьютере. Для этого на виртуальном компьютере необходимо войти в меню **Пуск** и выбрать пункт **Завершение сеанса ...**